

PROVA DE
TEC. EM PROC. GERENCIAIS**08**

Novembro / 2009

LEIA COM ATENÇÃO AS INSTRUÇÕES:

1 - Você está recebendo o seguinte material:

- a) este caderno, com as questões de múltipla escolha (objetivas) e discursivas das partes de **formação geral e componente específico da área**, e com as questões relativas à sua **percepção sobre a prova**, assim distribuídas:

Partes	Número das questões	Peso das questões	Peso dos componentes
Formação Geral/Múltipla Escolha	01 a 08	60%	25%
Formação Geral/Discursivas	09 e 10	40%	
Componente Específico/Múltipla Escolha	11 a 37	85%	75%
Componente Específico/Discursivas	38 a 40	15%	
Percepção sobre a Prova	01 a 9	—	—

- b) Folha de Respostas destinada às respostas das questões de múltipla escolha (objetivas), de percepção sobre a prova e de questões discursivas.

- 2 - Verifique se a prova está completa e se o seu nome na Folha de Respostas está correto. Caso contrário, notifique imediatamente a um dos responsáveis. Você deverá assinar a Folha de Respostas no espaço próprio, utilizando caneta esferográfica de tinta azul ou preta.
- 3 - Observe, na Folha de Respostas, as instruções sobre a marcação das respostas às questões de múltipla escolha (apenas uma resposta por questão). Use caneta esferográfica azul ou preta.
- 4 - As respostas às questões discursivas deverão ser escritas com caneta esferográfica azul ou preta.
- 5 - Esta prova é individual. São vedados: o uso de calculadora, qualquer comunicação e troca de material entre os presentes, consultas a material bibliográfico, cadernos ou anotações de qualquer espécie.
- 6 - Você terá 4 (quatro) horas para responder às questões de múltipla escolha, discursivas e de percepção sobre a prova.
- 7 - Quando terminar, entregue ao Aplicador ou Fiscal a Folha de Respostas das questões de múltipla escolha (objetivas) e questões discursivas.
- 8 - Atenção! Você só poderá levar este Caderno de Provas decorridas 3 (três) horas do início do Exame.

Boa Prova!

FORMAÇÃO GERAL

QUESTÃO 01:

A urbanização no Brasil registrou marco histórico na década de 1970, quando o número de pessoas que viviam nas cidades ultrapassou o número daquelas que viviam no campo. No início deste século, em 2000, segundo dados do IBGE, mais de 80% da população brasileira já era urbana.

Considerando essas informações, estabeleça a relação entre as charges:



PORQUE



BARALDI, Márcio. <http://www.marciobaraldi.com.br/baraldi2/component/joomgallery/?func=detail&id=178>.
(Acessado em 5 out. 2009)

Com base nas informações dadas e na relação proposta entre essas charges, é **CORRETO** afirmar que

- A) a primeira charge é falsa, e a segunda é verdadeira.
- B) a primeira charge é verdadeira, e a segunda é falsa.
- C) as duas charges são falsas.
- D) as duas charges são verdadeiras, e a segunda explica a primeira.
- E) as duas charges são verdadeiras, mas a segunda não explica a primeira.

QUESTÃO 02:

Leia o gráfico, em que é mostrada a evolução do número de trabalhadores de 10 a 14 anos, em algumas regiões metropolitanas brasileiras, em dado período:



<http://www1.folha.uol.com.br/folha/cotidiano/ult95u85799.shtml>,
acessado em 2 out. 2009. (Adaptado)

Leia a charge:



www.charges.com.br, acessado em 15 set. 2009.

Há relação entre o que é mostrado no gráfico e na charge?

- A) Não, pois a faixa etária acima dos 18 anos é aquela responsável pela disseminação da violência urbana nas grandes cidades brasileiras.
- B) Não, pois o crescimento do número de crianças e adolescentes que trabalham diminui o risco de sua exposição aos perigos da rua.
- C) Sim, pois ambos se associam ao mesmo contexto de problemas socioeconômicos e culturais vigentes no país.
- D) Sim, pois o crescimento do trabalho infantil no Brasil faz crescer o número de crianças envolvidas com o crime organizado.
- E) Ambos abordam temas diferentes e não é possível se estabelecer relação mesmo que indireta entre eles.

QUESTÃO 03:

O Ministério do Meio Ambiente, em junho de 2009, lançou campanha para o consumo consciente de sacolas plásticas, que já atingem, aproximadamente, o número alarmante de 12 bilhões por ano no Brasil.

Veja o *slogan* dessa campanha:



O possível êxito dessa campanha ocorrerá porque

- I. se cumpriu a meta de emissão zero de gás carbônico estabelecida pelo Programa das Nações Unidas para o Meio Ambiente, revertendo o atual quadro de elevação das médias térmicas globais.
- II. deixaram de ser empregados, na confecção de sacolas plásticas, materiais oxibiodegradáveis e os chamados bioplásticos que, sob certas condições de luz e de calor, se fragmentam.
- III. foram adotadas, por parcela da sociedade brasileira, ações comprometidas com mudanças em seu modo de produção e de consumo, atendendo aos objetivos preconizados pela sustentabilidade.
- IV. houve redução tanto no quantitativo de sacolas plásticas descartadas indiscriminadamente no ambiente, como também no tempo de decomposição de resíduos acumulados em lixões e aterros sanitários.

Estão **CORRETAS** somente as afirmativas

- A) I e II.
- B) I e III.
- C) II e III.
- D) II e IV.
- E) III e IV.

QUESTÃO 04:

Leia o trecho:

O movimento antiglobalização apresenta-se, na virada deste novo milênio, como uma das principais novidades na arena política e no cenário da sociedade civil, dada a sua forma de articulação/atuação em redes com extensão global. Ele tem elaborado uma *nova gramática no repertório das demandas e dos conflitos sociais*, trazendo novamente as lutas sociais para o palco da cena pública, e a política para a dimensão, tanto na forma de operar, nas ruas, como no conteúdo do debate que trouxe à tona: o modo de vida capitalista ocidental moderno e seus efeitos destrutivos sobre a natureza (humana, animal e vegetal).

GOHN, 2003.

É INCORRETO afirmar que o movimento antiglobalização referido nesse trecho

- A) cria uma rede de resistência, expressa em atos de desobediência civil e propostas alternativas à forma atual da globalização, considerada como o principal fator da exclusão social existente.
- B) defende um outro tipo de globalização, baseado na solidariedade e no respeito às culturas, voltado para um novo tipo de modelo civilizatório, com desenvolvimento econômico, mas também com justiça e igualdade social.
- C) é composto por atores sociais tradicionais, veteranos nas lutas políticas, acostumados com o repertório de protestos políticos, envolvendo, especialmente, os trabalhadores sindicalizados e suas respectivas centrais sindicais.
- D) recusa as imposições de um mercado global, uno, voraz, além de contestar os valores impulsionadores da sociedade capitalista, alicerçada no lucro e no consumo de mercadorias supérfluas.
- E) utiliza-se de mídias, tradicionais e novas, de modo relevante para suas ações com o propósito de dar visibilidade e legitimidade mundiais ao divulgar a variedade de movimentos de sua agenda.

QUESTÃO 05:

O Brasil tem assistido a um debate que coloca, frente a frente, como polos opostos, o desenvolvimento econômico e a conservação ambiental. Algumas iniciativas merecem considerações, porque podem agravar ou desencadear problemas ambientais de diferentes ordens de grandeza.

Entre essas iniciativas e suas consequências, é INCORRETO afirmar que

- A) a construção de obras previstas pelo PAC (Programa de Aceleração do Crescimento) tem levado à redução dos prazos necessários aos estudos de impacto ambiental, o que pode interferir na sustentabilidade do projeto.
- B) a construção de grandes centrais hidrelétricas nas bacias do Sudeste e do Sul gera mais impactos ambientais do que nos grandes rios da Amazônia, nos quais o volume de água, o relevo e a baixa densidade demográfica reduzem os custos da obra e o passivo ambiental.
- C) a exploração do petróleo encontrado na plataforma submarina pelo Brasil terá, ao lado dos impactos positivos na economia e na política, consequências ambientais negativas, se persistir o modelo atual de consumo de combustíveis fósseis.
- D) a preocupação mais voltada para a floresta e os povos amazônicos coloca em alerta os ambientalistas, ao deixar em segundo plano as ameaças aos demais biomas.
- E) os incentivos ao consumo, sobretudo aquele relacionado ao mercado automobilístico, para que o Brasil pudesse se livrar com mais rapidez da crise econômica, agravarão a poluição do ar e o intenso fluxo de veículos nas grandes cidades.

QUESTÃO 06:

Leia o trecho:

O sertão vai a Veneza

Festival de Veneza exhibe “Viajo Porque Preciso, Volto Porque Te Amo”, de Karim Aïnouz e Marcelo Gomes, feito a partir de uma longa viagem pelo sertão nordestino. [...] Rodaram 13 mil quilômetros, a partir de Juazeiro do Norte, no Ceará, passando por Pernambuco, Paraíba, Sergipe e Alagoas, improvisando dia a dia os locais de filmagem. “Estávamos à procura de tudo que encetava e causava estranhamento. Queríamos romper com a ideia de lugar isolado, intacto, esquecido, arraigado numa religiosidade intransponível. Eu até evito usar a palavra ‘sertão’ para ter um novo olhar sobre esse lugar”, conta Karim.

A ideia era afastar-se da imagem histórica da região na cultura brasileira. “Encontramos um universo plural que tem desde uma feira de equipamentos eletrônicos a locais de total desolação”, completa Marcelo.

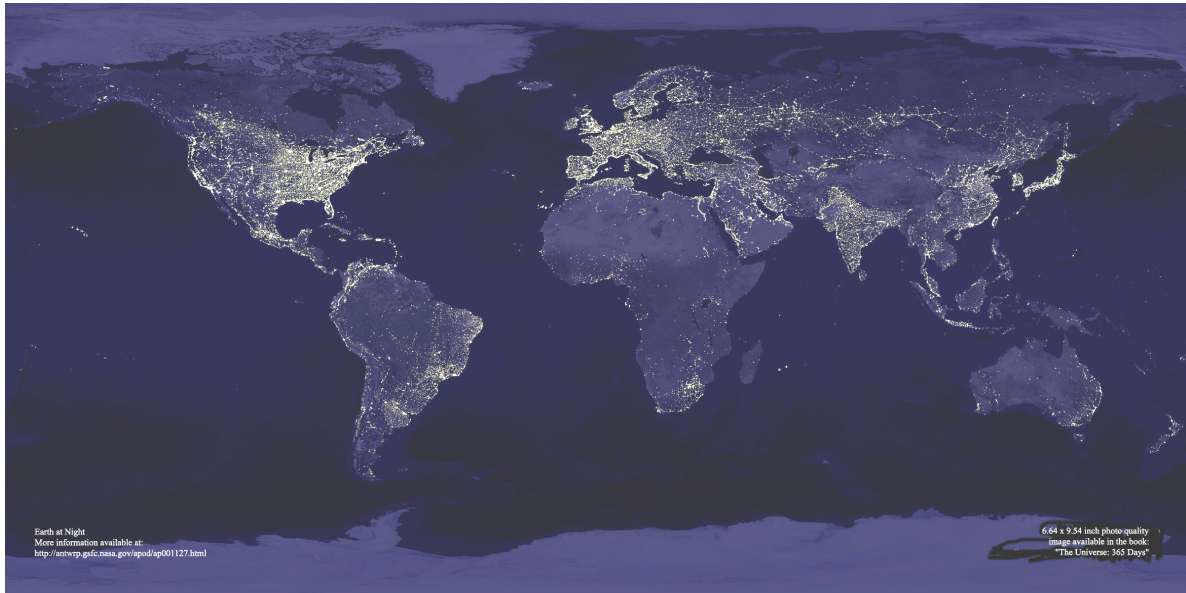
CRUZ, Leonardo. Folha de S. Paulo, p. E1, 05/09/2009.

A partir da leitura desse trecho, é INCORRETO afirmar que

- A) a feira de equipamentos eletrônicos, símbolo da modernidade e da tecnologia sofisticada, é representativa do contrário do que se pensa sobre o sertão nordestino.
- B) as expressões isolamento, esquecimento e religiosidade, utilizadas pelos cineastas, são consideradas adequadas para expressar a atual realidade sertaneja.
- C) o termo “sertão” tem conotação pejorativa, por implicar atraso e pobreza; por isso, seu uso deve ser cuidadoso.
- D) os entrevistados manifestam o desejo de contribuir para a desmitificação da imagem do sertão nordestino, congelada no imaginário de parte dos brasileiros.
- E) revela o estranhamento que é comum entre pessoas mal informadas e simplificadoras, que veem o sertão como uma região homogênea.

QUESTÃO 07:

Leia o planisfério, em que é mostrada uma imagem noturna da superfície terrestre, obtida a partir de imagens de satélite:



http://antwrp.gsfc.nasa.gov/apod/image/0011/earthlights_dmisp_big.jpg (Acessado em 21 set. 2009).

Com base na leitura desse planisfério, é **CORRETO** afirmar que as regiões continentais em que se verifica luminosidade noturna mais intensa

- A) abrigam os espaços de economia mais dinâmica do mundo contemporâneo, onde se localizam os principais centros de decisão que comandam a atual ordem mundial.
- B) expressam a divisão do Planeta em dois hemisférios – o Leste e o Oeste – que, apesar de integrados à economia-mundo, revelam indicadores sociais discrepantes.
- C) comprovam que o Planeta pode abrigar o dobro de seu atual contingente populacional, desde que mantido o padrão de consumo praticado pela sociedade contemporânea.
- D) registram fluxos reduzidos de informação, de pessoas, de mercadorias e de capitais, tendo em vista a saturação de suas redes de circulação, alcançada no início do século XXI.
- E) substituíram suas tradicionais fontes de energia não renováveis, historicamente empregadas na geração de eletricidade, por alternativas limpas e não poluentes.

QUESTÃO 08:

Leia os gráficos:

Gráfico I:
Domínio da leitura e escrita pelos brasileiros (em %)

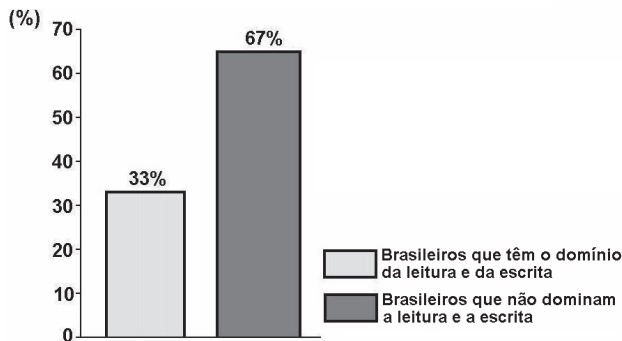
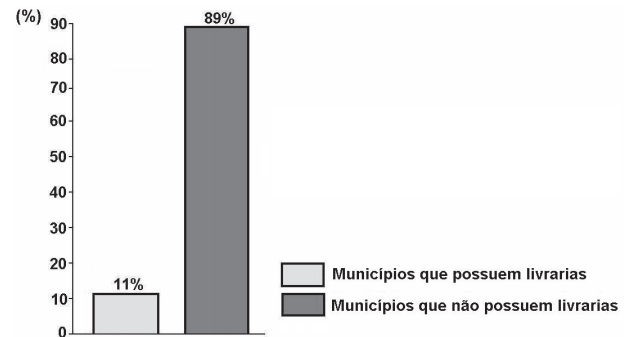


Gráfico II:
Municípios brasileiros que possuem livrarias (em %)



Indicador Nacional de Alfabetismo Funcional - INAF, 2005.

Relacione esses gráficos às seguintes informações:

O Ministério da Cultura divulgou, em 2008, que o Brasil não só produz mais da metade dos livros do continente americano, como também tem parque gráfico atualizado, excelente nível de produção editorial e grande quantidade de papel. Estima-se que 73% dos livros do país estejam nas mãos de 16% da população.

Para melhorar essa situação, é necessário que o Brasil adote políticas públicas capazes de conduzir o país à formação de uma sociedade leitora.

Qual das seguintes ações NÃO contribui para a formação de uma sociedade leitora?

- A) Desaceleração da distribuição de livros didáticos para os estudantes das escolas públicas, pelo MEC, porque isso enriquece editoras e livreiros.
- B) Exigência de acervo mínimo de livros, impressos e eletrônicos, com gêneros diversificados, para as bibliotecas escolares e comunitárias.
- C) Programas de formação continuada de professores, capacitando-os para criar um vínculo significativo entre o estudante e o texto.
- D) Programas, de iniciativa pública e privada, garantindo que os livros migrem das estantes para as mãos dos leitores.
- E) Uso da literatura como estratégia de motivação dos estudantes, contribuindo para uma leitura mais prazerosa.

QUESTÃO 09 DISCURSIVA:

O Ministério da Educação (MEC) criou o Índice Geral de Cursos – IGC, que é o resultado das notas atribuídas a cada instituição de Ensino Superior pelo MEC, considerando-se a qualidade dos cursos de graduação de cada uma delas. O IGC tem como função orientar o público sobre a qualidade do ensino oferecido em cada instituição.

Segundo o sítio do Ministério da Educação, as instituições recebem uma nota de 1 a 5, considerando:

I - o resultado dos estudantes no Enade; e

II - variáveis de insumo, tais como:

- corpo docente (formação acadêmica, jornada e condições de trabalho);
- infraestrutura da instituição (instalações físicas, biblioteca, salas de aula, laboratórios);
- programa pedagógico.

Com base nessas informações, considere a situação a seguir e faça o que se pede:

Um universitário que frequenta um curso de graduação em uma escola **Y** consulta o sítio do MEC e verifica que seu curso recebeu IGC 2,0. No mesmo endereço, ele consulta os critérios empregados pelo Ministério para o cálculo desse índice.

A) Leia esta afirmativa:

(Valor: 4 pontos)

O critério corpo docente é o que contribuiu de forma determinante para a obtenção do IGC 2,0, da escola **Y**.

Assinale com um **X**, no espaço indicado, se você **concorda** ou **não** com essa afirmativa.

☐

Sim, concordo.

☐

Não concordo.

Apresente dois argumentos que deem suporte à sua resposta.

Argumento 1: _____

Argumento 2: _____

B) Proponha duas ações para que os atores envolvidos no curso de graduação da escola Y devem empreender com vistas à melhoria da qualidade de ensino e consequente elevação do IGC na próxima avaliação a ser realizada pelo MEC.

(Valor: 6 pontos)

1.	
2.	
3.	
4.	
5.	
6.	

QUESTÃO 10 DISCURSIVA:**(VALOR: 10 PONTOS)****Leia o trecho:**

Quais as possibilidades, no Brasil atual, de a cidadania se enraizar nas práticas sociais? Essa é uma questão que supõe discutir as possibilidades, os impasses e os dilemas da construção da cidadania, tendo como foco a dinâmica da sociedade. Antes de mais nada, é preciso dizer que tomar a sociedade como foco de discussão significa um modo determinado de problematizar a questão dos direitos. Os direitos são aqui tomados como práticas, discursos e valores que afetam o modo como as desigualdades e diferenças são figuradas no cenário público, como interesses se expressam e os conflitos se realizam.

TELLES, 2006. (Adaptado)

Na abordagem salientada nesse trecho, qual direito social você destacaria para diminuir as desigualdades de renda familiar no Brasil? Apresente dois argumentos que deem suporte à sua resposta.

1.	
2.	
3.	
4.	
5.	
6.	
7.	
8.	
9.	
10.	

FORMAÇÃO ESPECÍFICA

QUESTÃO 11:

Os tecnólogos Eduardo e Mônica idealizaram um novo processo de aproveitamento da energia solar. Pesquisas de mercado e análises consistentes demonstraram que a ideia dos tecnólogos é inovadora. Constatou-se, entretanto, que ela não representa uma oportunidade.

PORQUE

Não há demanda para o produto, e as análises financeiras do plano de negócios demonstraram poucas chances de retorno, demonstrando que não há potencial para investimento a longo prazo.

A respeito dessas frases, é **CORRETO** afirmar que

- A) a primeira afirmação é falsa, e a segunda é verdadeira.
- B) a primeira afirmação é verdadeira, e a segunda é falsa.
- C) as duas afirmações são falsas.
- D) as duas afirmações são verdadeiras, e a segunda não justifica a primeira.
- E) as duas afirmações são verdadeiras, e a segunda é uma justificativa correta da primeira.

QUESTÃO 12:

Você está trabalhando para uma empresa que fornece matérias-primas (*commodities*) e, portanto, está num ponto bem a montante (atrás) da sua rede de suprimentos. O gerente de planejamento, uma pessoa nitidamente estressada, não sabe mais o que fazer com a variação que a demanda sofre mensalmente. Seu sistema de planejamento é bastante reativo e não há uma preocupação de gerenciamento de redes de suprimento neste setor industrial.

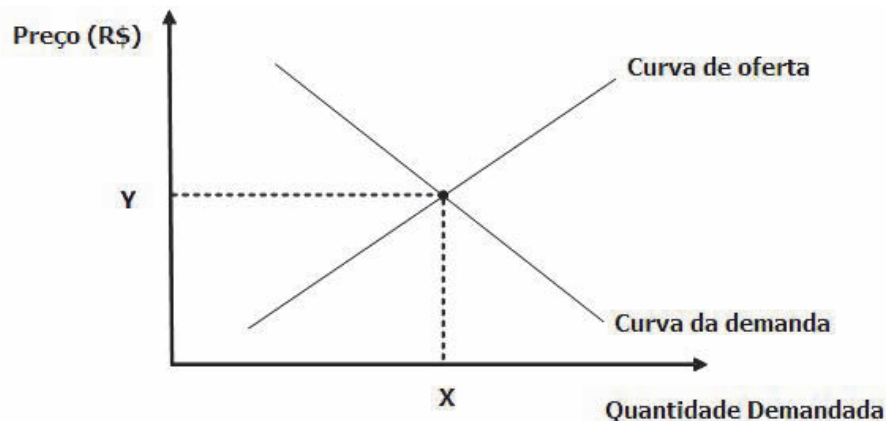


O que está acontecendo é o efeito “Forrester” ou efeito “Chicote”, isto é, uma pequena variação na demanda do consumidor está provocando uma grande variação na demanda de um fornecedor, no início da cadeia de suprimentos. O que falta ao gerente?

- A) Conhecimento da demanda real do mercado.
- B) Conhecimento de métodos qualitativos para previsão de demanda.
- C) Conhecimento do uso de métodos estatísticos para previsão de demanda.
- D) Disponibilidade de recursos para atender à demanda.
- E) Recebimento de forma correta dos pedidos dos clientes.

QUESTÃO 13:

Sr. Osvaldo vende pipoca na praça central da cidade. O mercado de venda de pipoca está prestes a sofrer uma grande mudança, pois uma empresa de pesquisa de produtos agrícolas desenvolveu uma nova semente híbrida de milho, capaz de reduzir o preço do milho de pipoca à metade.



Considerando-se que o mercado de venda de pipoca seja um mercado de competição perfeita, conforme apresentado na figura, é **CORRETO** afirmar que

- A) o preço da pipoca e a quantidade demandada irão diminuir.
- B) o preço da pipoca e a quantidade demandada irão aumentar.
- C) o preço da pipoca e a quantidade demandada irão permanecer os mesmos.
- D) o preço da pipoca irá aumentar e a quantidade demandada irá diminuir.
- E) o preço da pipoca irá diminuir e a quantidade demandada irá aumentar.

QUESTÃO 14:

Visão, Missão e Valores da empresa são etapas desenvolvidas no planejamento estratégico empresarial. A Visão empresarial deverá refletir um sonho criado e assumido oficialmente pela alta gestão, expressando a situação ideal futura a ser buscada pelos gestores. A Visão direciona o desenvolvimento de longo prazo do negócio.

PORQUE

Ter Visão representa, acima de tudo, ter convicções claras e fundamentais – como crenças e posturas éticas – as quais a empresa defende e adota como guias para a gestão do seu negócio.

Considerando-se essas frases, é **CORRETO** afirmar que

- A) a primeira é verdadeira, e a segunda é falsa.
- B) a primeira é falsa, e a segunda é verdadeira.
- C) as duas são verdadeiras, e a segunda é uma justificativa correta da primeira.
- D) as duas são verdadeiras, mas a segunda não é uma justificativa correta da primeira.
- E) as duas são falsas.

QUESTÃO 15:

Leia os relatos a seguir:

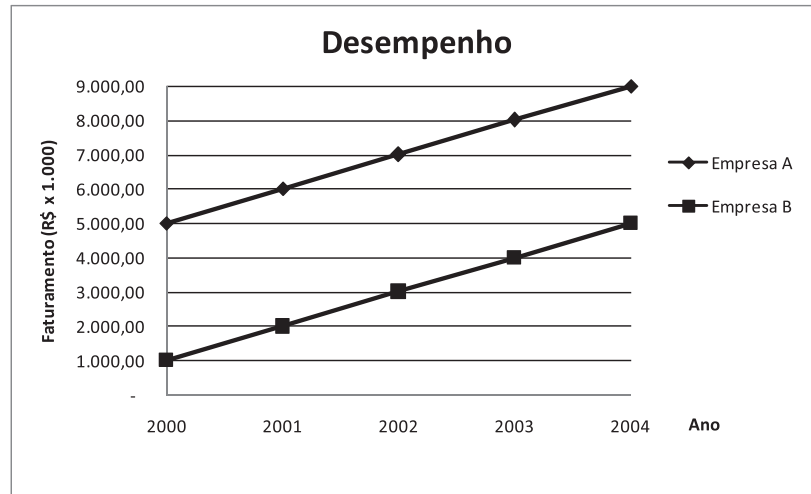
- I.** Beto herdou um comércio de livros em um bairro periférico da cidade em que mora. A procura por seus produtos foi baixa durante vários anos, época em que Beto passou por dificuldades financeiras, tendo, em várias ocasiões, atrasado o pagamento do aluguel do imóvel. A história de Beto mudou quando foi construída uma estação de metrô próximo à sua loja. A partir daí, seu negócio prosperou e hoje é uma das lojas de livros que mais fatura na cidade.
- II.** Ao conversar com um dos professores de seu filho, Daniel identificou a oportunidade de abrir uma escola com uma proposta pedagógica diferenciada. Pai e professor iniciaram a empresa com poucos recursos e, apesar das dificuldades iniciais, o negócio cresceu e atualmente ambos são proprietários de uma rede de escolas.
- III.** Paulo trabalhou durante vários anos como soldador em uma empresa metalúrgica. Quando foi demitido, devido à dificuldade de se reposicionar como soldador, decidiu comprar um carrinho de cachorro-quente com ponto de trabalho próximo a uma Universidade. Ele acreditava que esse ramo lhe proporcionaria um bom ganho, uma vez que havia muitas pessoas trabalhando com esse tipo de carrinho nas redondezas da Universidade. Paulo é muito persistente, pois, apesar das dificuldades financeiras pelas quais tem passado, não pensa em desistir ou mudar de ramo.
- IV.** Em certa ocasião, Antônio conversava com uma senhora quando esta lhe disse que tinha um cãozinho, o qual estava com problemas dentários, e ela não encontrava um profissional para tratar do bichinho. Dessa conversa, nasceu a ideia de montar uma clínica dentária para animais de estimação. Antônio procurou um profissional competente nesse tipo de tratamento e propôs a ele sociedade. A empresa foi um sucesso até o momento em que seu sócio desviou uma grande quantidade de dinheiro da empresa, levando-a à falência. Atualmente, Antônio está tentando convencer um professor a abrir com ele uma empresa de desenvolvimento de material didático.

É CORRETO afirmar que possuem características de empreendedor

- A) Beto e Daniel.
- B) Beto e Paulo.
- C) Daniel e Antônio.
- D) Daniel e Paulo.
- E) Paulo e Antônio.

QUESTÃO 16:

No gráfico a seguir, são apresentados os dados de faturamento anual de duas empresas concorrentes:



Definindo-se taxa de crescimento em um determinado ano como o valor do faturamento daquele ano dividido pelo faturamento do ano imediatamente anterior e analisando-se o gráfico, é correto afirmar que

- A) a taxa de crescimento da empresa A foi superior à taxa de crescimento da empresa B, por todo o período apresentado.
- B) a taxa de crescimento da empresa B foi superior à taxa de crescimento da empresa A, por todo o período apresentado.
- C) durante todo o período apresentado, a taxa de crescimento das duas empresas foi igual.
- D) antes de 2002, a empresa A cresceu mais que a B; depois de 2002, a empresa B cresceu mais do que a empresa A.
- E) antes de 2002, a empresa B cresceu mais que a A; depois de 2002, a empresa A cresceu mais que a empresa B.

QUESTÃO 17:

A empresa Viaje Bem produz malas sem grande sofisticação de design e acabamento, mas que mantém um patamar estável de vendas. Isso lhe garante permanência entre as maiores do mercado e a caracteriza como empresa que possui produtos, os quais se encontram no estágio de maturidade em relação ao ciclo de vida do produto. O gerente de marketing da empresa, descontente com essa situação, decide desenvolver algumas ações mercadológicas para alavancar as vendas da Viaje Bem.

Dado o estágio em que se encontra o produto, a empresa deve

- I. construir consciência da marca;
- II. desenvolver distribuição seletiva;
- III. diversificar marcas e modelos;
- IV. oferecer produto a preço igual ou inferior ao da concorrência.

Estão **CORRETAS** somente as afirmativas

- A) I e II.
- B) I e III.
- C) I e IV.
- D) II e III.
- E) III e IV.

QUESTÃO 18:

O Sr. Carlos Alberto assumiu a gerência geral da empresa Ecomobile, do setor de fabricação de móveis, com 185 funcionários. Sua missão era aumentar as vendas em 30% no primeiro ano e a primeira medida que tomou foi reestruturar a linha de produção. Com isso, pretendia aumentar a produtividade da empresa, a qualidade dos produtos e ampliar os serviços de entrega e a distribuição de mercadorias. Após um ano, a produtividade subiu 50% e a qualidade estava muito melhor. No entanto, a empresa não aumentou suas vendas e estava com estoques altos, devido ao aumento da produtividade. Decidiu-se, então, pela demissão de Carlos Alberto por não ter cumprido o objetivo para o qual foi contratado.

O gerente geral falhou por não ter cumprido as seguintes funções administrativas:

- | | |
|----------------------------|--------------------------------|
| A) Direção e Controle. | D) Planejamento e Controle. |
| B) Organização e Controle. | E) Planejamento e Organização. |
| C) Organização e Direção. | |

QUESTÃO 19:

O grupo hoteleiro Brisa e Água Fresca planeja construir, em uma grande cidade do país, um novo hotel especialmente voltado para as características e necessidades de executivos em viagem. Embora a concorrência seja grande, com muitos hotéis operando com resultados positivos na cidade, o grupo está disposto a ser a principal referência em hotelaria para esse público. Considerando a situação de oferta e de procura desse mercado de trabalho, são decisões de recrutamento e seleção adequadas para a contratação de gerentes dessa nova unidade:

- I. altos investimentos em recrutamento com critérios de seleção mais flexíveis para atrair candidatos;
- II. critérios de seleção mais rígidos e criteriosos para aproveitar a abundância de candidatos;
- III. ênfase no recrutamento interno, aproveitando funcionários atuais e dinamizando os planos de carreira;
- IV. investimento em benefícios sociais para atrair candidatos e planejar a retenção futura dos funcionários;
- V. ofertas salariais estimulantes para atrair candidatos com treinamento para compensar a inadequação dos contratados.

Estão **CORRETAS** somente as afirmativas

- | | |
|--------------|----------------|
| A) II e III. | D) I e IV. |
| B) II e V. | E) I, II e IV. |
| C) I e II. | |

QUESTÃO 20:

Capacidade analítica, proatividade e automotivação são atributos citados hoje pelas empresas para definir um talento. Todos esses requisitos ressaltam a ênfase atual em atitudes, múltiplas habilidades e desenvolvimento contínuo dos profissionais, dentro das organizações. Essa mentalidade tem influenciado as organizações a adotarem políticas de treinamento e de desenvolvimento. Que programa de gestão de pessoas atende a essas políticas?

- A) Contratação de profissionais com ampla experiência em segmentos diversos.
- B) Desenvolvimento de cursos *in company*, treinamento a distância e videoconferências.
- C) Ênfase em planos de carreira, com recrutamento interno e transferências interfuncionais.
- D) Programas de recolocação e expatriação como formas de ampliar a visão do negócio.
- E) Sistema de remuneração com estímulos financeiros como forma de valorização do desempenho.

QUESTÃO 21:

Depois de um período de crescimento contínuo, a empresa de logística Frete Seguro mudou sua estratégia organizacional e direcionou todos os planos e esforços para as áreas de vendas e marketing, em razão da necessidade de fidelizar clientes. Essa medida gerou conflitos internos, provocados pelo descontentamento das áreas de finanças e de informática, o que ampliou uma percepção já presente na organização de que os ganhos de um grupo ocorrem à custa dos outros.

Entre as técnicas diretas de resolução de conflitos recomendadas, qual é a **CORRETA** para solucionar a situação dada?

- A) Considerar a importância do conflito e discutir com as áreas a distribuição dos investimentos, repensando as decisões tomadas.
- B) Deixar que as áreas envolvidas busquem a solução do conflito, acreditando que este se resolva com o tempo.
- C) Estruturar formas de confronto e entendimento entre as partes envolvidas, visando a mudanças de médio e longo prazos.
- D) Satisfazer as necessidades de investimento em vendas e marketing, impondo uma solução considerada crucial para a empresa.
- E) Tratar o problema, relativizando sua importância para a organização e harmonizando os ânimos.

QUESTÃO 22:

Preparar o pessoal para dar *feedback* (retorno) com percepção realística dos fatos e fazer autoavaliação da própria equipe inibem o surgimento de problemas interpessoais.

PORQUE

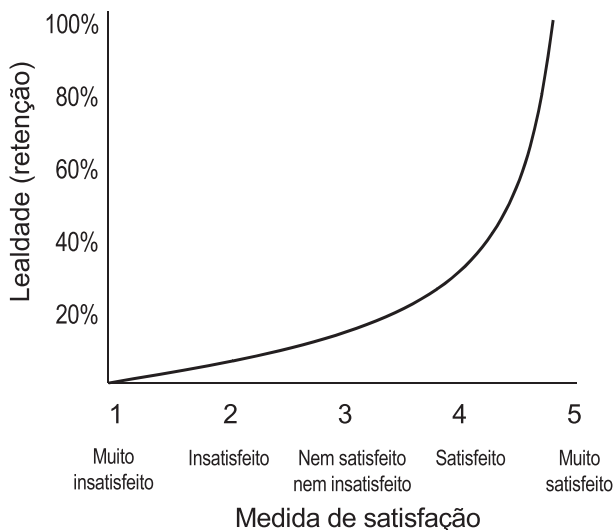
O conhecimento dos limites pessoais e a busca de uma convivência produtiva aumentam a competitividade da equipe, tornando-a uma equipe de alta *performance*.

Considerando-se essas frases, é CORRETO afirmar que

- A) a primeira afirmativa é falsa, e a segunda é verdadeira.
- B) a primeira afirmativa é verdadeira, e a segunda é falsa.
- C) as duas afirmativas acima são verdadeiras, e a segunda justifica a primeira.
- D) as duas afirmativas são verdadeiras, e a segunda não justifica a primeira.
- E) as duas afirmativas são falsas.

QUESTÃO 23:

O Sr. Moreira, proprietário do restaurante Sabores do Interior, preocupado em não perder seus clientes para a concorrência, realizou uma pesquisa de satisfação, a qual chegou ao seguinte resultado:



Com relação ao resultado da pesquisa apresentado no gráfico, é **CORRETO** afirmar que

- A) o gráfico aponta que a satisfação tem relação direta com a retenção de clientes, uma vez que aquela é proporcional a esta.
- B) o nível de retenção de clientes só se mostra expressivo quando os clientes estão bastante satisfeitos.
- C) o Sr. Moreira deve investir mais em comunicação e propaganda para melhorar a imagem do restaurante.
- D) o Sr. Moreira deveria se preocupar em melhorar a qualidade do serviço, pois os níveis de satisfação não são animadores.
- E) o Sr. Moreira não precisa se preocupar, pois os índices de satisfação dos clientes estão em um nível muito bom.

QUESTÃO 24:

Marcelo passou no vestibular para o curso de Tecnólogo em Processos Gerenciais, com duração de dois anos. A fim de incentivá-lo, seu pai lhe deu R\$ 10.000,00 para abertura de uma empresa própria, mas definiu que o filho só poderá resgatar esse dinheiro quando terminar o curso. Que valor Marcelo terá, daqui a 2 anos, sabendo-se que a aplicação que ele deseja fazer oferece uma taxa de juros líquidos anual de 10%?

- A) R\$ 12.100,00.
- B) R\$ 12.000,00.
- C) R\$ 11.100,00.
- D) R\$ 11.000,00.
- E) R\$ 10.200,00.

QUESTÃO 25:

Se você for analisar a saúde financeira de uma empresa, mas dispuser de pouco tempo, o que deve primordialmente observar?

- A) Atividades de financiamento.
- B) Atividades de investimento de longo prazo.
- C) Fluxo de caixa livre gerado por atividades operacionais.
- D) Lucro líquido (LL) da empresa.
- E) Lucro operacional da empresa.

QUESTÃO 26:

João Alberto abriu recentemente um restaurante a quilo e vem sofrendo com problemas de capital de giro, pois a maior parte de seus clientes é mensalista e paga somente no fim do mês, quando recebe o salário. Para resolver seu problema de capital de giro, João Alberto deve

- A) comprar grandes estoques e pagar à vista, quando receber de seus clientes.
- B) contrair empréstimos com taxas maiores do que as taxas médias de juros de mercado.
- C) oferecer descontos acima da taxa de juros média para o pagamento à vista.
- D) reforçar as vendas para aumentar o poder de barganha com os fornecedores.
- E) renegociar as datas de pagamentos, para que elas aconteçam ao longo de todo o mês.

QUESTÃO 27:

A Companhia Tropical possui três territórios de venda X, Y e Z. A administração da empresa está pensando em fechar o território X e, para ajudar na tomada dessa decisão, preparou-se um relatório. Leia-o:

Demonstração de Resultados
(31 de dezembro de 2008)

Territórios	X	Y	Z	Total
Vendas Líquidas	175.000	200.000	300.000	675.000
Custos Variáveis	105.000	80.000	120.000	305.000
Margem de Contribuição	70.000	120.000	180.000	370.000
Custos Fixos	100.000	50.000	75.000	225.000
Lucro (prejuízo) Líquido	(30.000)	70.000	105.000	145.000

Considerando-se que nenhum dos custos fixos pode ser eliminado com a parada de vendas para o Território X, que recomendação deve ser dada para a empresa?

- A) Continuar vendas para todos os territórios.
- B) Eliminar vendas no território X.
- C) Eliminar vendas no território Y.
- D) Suspender vendas no território Z.
- E) Suspender vendas nos territórios X e Z.

QUESTÃO 28:

Suponha que você esteja gerenciando um negócio chamado “Dogão”, especializado na venda de cachorro-quente. Você tem as seguintes informações disponíveis:

- Os seus gastos mensais com funcionários são R\$ 1.200,00 já incluindo encargos.
- Os seus custos variáveis (pão, salsicha e molho) somam R\$ 0,40/unidade vendida.
- O seu preço de venda é R\$ 1,00 por unidade.
- Paga mensalmente R\$ 600,00 de aluguel.

Qual é o ponto de equilíbrio de seu negócio?

- A) 1200 cachorros-quentes por mês.
- B) 1800 cachorros-quentes por mês.
- C) 2000 cachorros-quentes por mês.
- D) 2600 cachorros-quentes por mês.
- E) 3000 cachorros-quentes por mês.

QUESTÃO 29:

Em organizações que operam em setores, nas quais a mudança tecnológica é muito rápida, recomenda-se a adoção de uma estrutura organizacional matricial, em que funcionários de áreas como engenharia, marketing, pesquisa e desenvolvimento, operações e finanças são reunidos para trabalhar em um mesmo projeto e/ou processo.

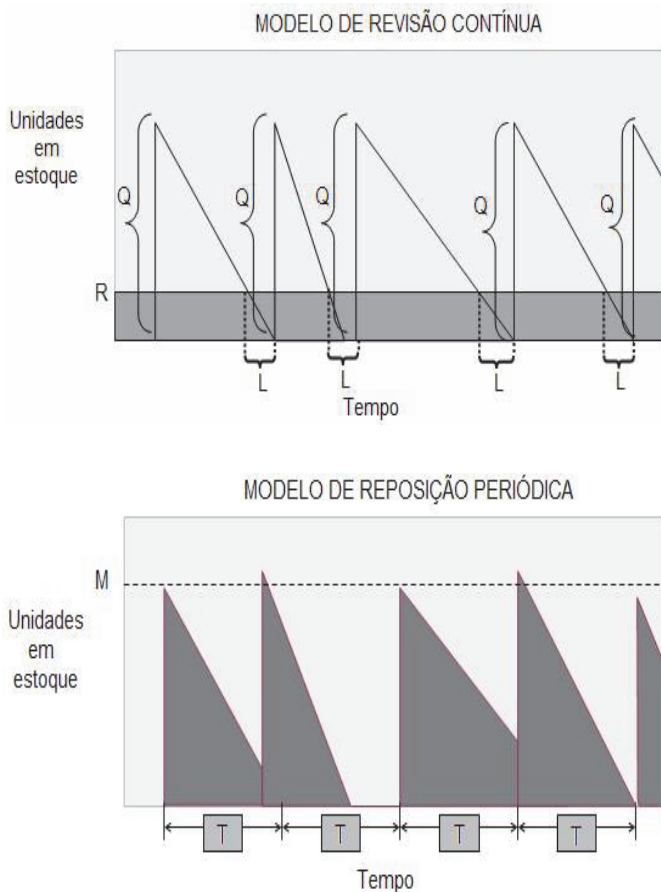
Do texto, conclui-se que cada funcionário

- A) é agrupado com base na localização geográfica.
- B) é agrupado em divisões de clientes.
- C) é agrupado em divisões de produtos.
- D) reporta-se apenas a um gestor.
- E) tem dois superiores.

QUESTÃO 30:

Existem três tipos básicos de modelos de gestão de estoque para itens de demanda constante: Modelos de Revisão Contínua (ou Lote Fixo), Modelos de Reposição Periódica e Modelos Híbridos.

A principal diferença entre eles é que, nos modelos de Revisão Contínua, o gatilho para realizar as compras é um evento, enquanto nos de Reposição Periódica é o tempo, conforme exemplificado nos gráficos.



Qual dos modelos apresentados é considerado indicado para os itens A (elevado giro e/ou custo de compra) e com elevado custo de falta, visando à redução do custo total?

Modelo

- A) Híbrido.
- B) de Reposição Periódica de duas semanas.
- C) de Reposição Periódica e o Híbrido.
- D) de Reposição Periódica de uma semana.
- E) de Revisão Contínua.

QUESTÃO 31:

Você está ocupando temporariamente a gerência de operações de uma empresa. Percebe, então, que o setor de vendas – responsável pela elaboração das previsões – não acompanha formalmente os erros de previsão, pois a gerência de vendas parece não ver muita utilidade nisso e resiste à sua solicitação de começar a acompanhar os erros. Você, para justificar a importância desse acompanhamento, argumenta que é importante saber não só quanto se espera ter de demanda, mas também qual é o erro esperado para essa previsão.

PORQUE

Do acompanhamento dos erros derivarão importantes decisões sobre os “colchões” de segurança que serão dimensionados para a rede de suprimento (na forma de estoques, tempos ou capacidade extra) de forma a fazer frente às incertezas decorrentes dos erros, mantendo níveis desejados de serviço aos clientes.

Considerando-se essas frases, é **CORRETO** afirmar que

- A) os dois argumentos são falsos.
- B) os dois argumentos são verdadeiros, e o segundo justifica o primeiro.
- C) os dois argumentos são verdadeiros, e o primeiro é causa do segundo.
- D) o primeiro argumento é falso, e o segundo é verdadeiro.
- E) o primeiro argumento é verdadeiro, e o segundo é falso.

QUESTÃO 32:

O gerente de operações de uma empresa produtora de refeições congeladas recebeu numerosas reclamações de seus clientes acerca dos pratos congelados produzidos pela empresa. Pediu, então, a seu assistente que investigasse o assunto e elaborasse propostas de ação.

Seguindo as recomendações, o assistente coletou amostras de refeições nas duas linhas de produção da empresa e examinou cada uma. Os dados provenientes da inspeção, feita em aproximadamente 800 refeições congeladas, são mostrados na tabela.

Data	hora	linha	Defeito observado				
			Peso baixo	Item faltando	Alimentos misturados	Gosto estranho	Selagem inadequada
12/05	09:00	1		✓✓	✓	✓✓✓	
12/05	13:30	2			✓✓		✓✓
13/05	10:00	2				✓	✓✓✓
13/05	13:45	1	✓✓		✓✓		
13/05	15:30	2		✓✓	✓✓✓		✓
14/05	08:30	1		✓✓✓		✓✓✓	
14/05	11:00	2	✓		✓	✓✓	
14/05	14:00	1			✓		✓
15/05	10:30	1		✓✓✓		✓✓✓✓✓	
15/05	11:45	2			✓	✓✓	
15/05	15:00	1	✓		✓		
16/05	08:45	2				✓✓	✓✓
16/05	10:30	1		✓✓✓	✓	✓✓✓	
16/05	14:00	1					
16/05	15:45	1	✓	✓✓✓✓✓	✓	✓	✓✓

De acordo com os dados da tabela, o assistente recomenda ao gerente que

- I. feche a linha de refeições de frango número 1;
- II. investigue a possibilidade de violação da embalagem;
- III. melhore o treinamento dos funcionários da linha número 1;
- IV. retire do mercado toda a produção dos dias 12 a 16 de maio.

Estão **CORRETAS** somente as afirmativas

- A) I e II.
- B) I e III.
- C) II e III.
- D) I e IV.
- E) III e IV.

QUESTÃO 33:

Na maioria das organizações, observa-se que cerca de 20% da quantidade de itens cadastrados corresponde a aproximadamente 80% do valor financeiro dos estoques, enquanto os 80% dos itens cadastrados restantes vão representar apenas 20% do valor do inventário total. Em síntese, um número relativamente pequeno de itens vai ser responsável por grande participação no custo ou no valor dos estoques.

Para gestores de varejo, é importante classificar, por meio da curva ABC, os itens que serão comercializados.

PORQUE

Os itens de categoria A devem receber uma forma de controle menos rígida dos estoques e os itens B e C devem receber um controle mais rígido.

Considerando-se essas frases, é CORRETO afirmar que

- A) a primeira é verdadeira, e a segunda é falsa.
- B) a primeira é falsa, e a segunda é verdadeira.
- C) as duas são verdadeiras, e a segunda justifica a primeira.
- D) as duas são verdadeiras, e a segunda não justifica a primeira.
- E) as duas são falsas.

QUESTÃO 34:

Ao segmentar seus clientes, a empresa de perfumes e cosméticos Pura Sedução definiu como segmento-alvo mulheres maduras, casadas e com pouca disponibilidade de tempo para o cuidado da beleza. Entretanto, diferentemente do que se esperava, a empresa atraiu mulheres mais jovens, solteiras e com alguma disponibilidade para o cuidado pessoal com a aparência.

Qual critério de segmentação eficiente deixou de ser atendido?

- A) Acessibilidade: os segmentos podem ser alcançados e atendidos de maneira eficiente.
- B) Acionabilidade: podem ser desenvolvidos programas eficientes para atrair segmentos e atendê-los.
- C) Diferenciabilidade: os segmentos devem ser conceitualmente distintos e responder de maneira diferente a programas.
- D) Mensurabilidade: os segmentos podem ser mensurados quanto ao tamanho, poder de compra e perfil dos segmentos.
- E) Substanciabilidade: os segmentos de mercado devem ser grandes e lucrativos o suficiente para serem atendidos.

QUESTÃO 35:

Marina foi convidada por um amigo a participar de um projeto, durante um fim de semana, com a promessa de uma boa remuneração e certo conforto, ficando hospedada em um hotel com boa infraestrutura e de frente para o mar. Relutou em aceitar o convite, pois estava muito atarefada. Entretanto, diante da insistência do amigo e da possibilidade de um fim de semana de trabalho, mas em um lugar agradável, resolveu aceitar. Ao chegar ao hotel, teve uma grande surpresa: faltava infraestrutura e o mar não estava à sua frente. Procurou o amigo e declarou sua insatisfação com a situação.

Diante da situação dada, é **CORRETO** afirmar que

- I. a satisfação não depende da expectativa do consumidor porque é um sentimento passageiro e momentâneo.
- II. quanto maior a expectativa em relação a um produto/serviço, melhor deve ser o seu desempenho, para que o cliente fique satisfeito.
- III. quanto menor a lacuna entre a expectativa em relação a um produto/serviço e seu respectivo desempenho, maior será a satisfação do cliente.
- IV. um cliente satisfeito é um cliente leal e sua lealdade gerará maiores lucros para a empresa em longo prazo.

Estão **CORRETAS** somente as afirmativas

- A) I e II.
- B) I e III.
- C) II e III.
- D) II e IV.
- E) III e IV.

QUESTÃO 36:

Leia o texto:

A indústria de produtos de limpeza Lanex precisou reduzir seus investimentos nos últimos três anos e redimensionar a sua estrutura organizacional, além de promover diversos controles de custos. A empresa realizou um grande número de demissões e suspendeu benefícios e projetos diversos da área de desenvolvimento de pessoas.

Após o período mais difícil, a Lanex está retomando o crescimento e, entre outras ações relativas à nova fase que está iniciando, a direção geral resolveu adotar um sistema de remuneração mais agressivo na área comercial para impulsionar os vendedores a assumirem sua parcela de responsabilidade no crescimento da empresa.

Em seu mercado de atuação, a Lanex atende a hipermercados e a mercadinhos/mercearias. Possui uma posição consolidada no primeiro segmento, que responde pela maior parte de seu faturamento, enquanto, no segundo, a concorrência é crescente, com ameaça de perda de clientes.

A direção geral solicitou de Cristina Moraes, gerente comercial, uma decisão sobre a política que ela deverá adotar para gerenciar força de venda da empresa.

Qual sistema de remuneração deve ser proposto pela gerente comercial, a fim de alinhar a gestão da equipe à fase de crescimento da empresa?

- A) Remuneração variável por metas e resultados, com reconhecimento especial para a força de vendas que atende aos hipermercados.
- B) Remuneração variável por metas e resultados, com reconhecimento individual para os vendedores de forma geral entre as duas equipes.
- C) Remuneração variável por metas e resultados, com pagamento de comissões mais elevadas para vendedores de mercadinhos/mercearias.
- D) Programa de incentivo com prêmios para os melhores vendedores de hipermercados.
- E) Programa de incentivo com prêmios para os melhores vendedores das equipes de hipermercado e mercadinhos/mercearias.

QUESTÃO 37:

Suponha que um determinado setor contenha empresas conforme a seguinte distribuição:

Posição competitiva da empresa	Participação de mercado
Líderes de mercado (têm maior participação de mercado)	40%
Desafiantes de mercado (não ocupam a liderança no mercado e lutam com afinco para aumentar a participação nele)	20%
Seguidoras de mercado (não possuem a liderança, mas querem manter a participação sem causar problemas)	30%
Ocupantes de nicho de mercado (atendem a segmentos pequenos que não são cobiçados por outras empresas)	10%

Em relação às estratégias competitivas a serem utilizadas por essas empresas, considere as seguintes afirmativas

- I. os líderes de mercado devem procurar proteger a participação de mercado.
- II. os desafiantes devem procurar expandir o mercado total.
- III. os seguidores de mercado devem fazer ataques frontais aos líderes.
- IV. os ocupantes de nicho devem desenvolver estratégias adaptadas por cliente e/ou por mercado.

Estão **CORRETAS** somente as afirmativas

- A) I e II.
- B) I e III.
- C) I e IV.
- D) II e III.
- E) II e IV.

QUESTÃO 38 – DISCURSIVA:**(VALOR: 10 PONTOS)****Leia o texto:**

A fábrica de caminhões Carga Pesada produz cerca de 30 diferentes modelos de caminhões leves, pesados e motores. Há três anos, a fábrica optou por organizar o trabalho em equipes, a fim de melhorar a qualidade, agilizar pedidos e aumentar a produtividade.

Os empregados são divididos em grupos de 20 a 30 pessoas e iniciam o dia de trabalho com uma reunião de equipe na fábrica. Cada equipe funciona como uma pequena fábrica, dentro da fábrica: cada membro controla seu trabalho e todos tomam decisões sem consultar a administração e são totalmente responsáveis por seus produtos – do início ao fim do processo.

A decisão da administração de adotar o modelo descrito se deve à constatação de que era preciso migrar, eficazmente, para um modelo participativo, abandonando um sistema em que as pessoas faziam – numa linha de montagem – tarefas estreitas e especializadas.

O programa adotado, alinhado com a visão de expansão definida pela empresa após análise de mercado, teve resultados bastante satisfatórios. Os empregados exibem um orgulho renovado por seu trabalho e maior compromisso. Não mais esperam pelo pessoal de manutenção, consertando eles próprios os equipamentos quando quebram. A administração está contente com a redução de 75% na taxa de perdas na produção, e com a capacidade de processar pedidos numa média de três contra as seis semanas do antigo sistema. Esses resultados são informados constantemente aos funcionários.

Identifique e explique as ações relacionadas às funções administrativas implementadas pela empresa: planejamento, organização, direção e controle na reestruturação.

1.	
2.	
3.	
4.	
5.	
6.	
7.	
8.	
9.	
10.	

RASCUNHO

QUESTÃO 39 – DISCURSIVA:

Na procura por um singelo alarme, [Peter Graber] descobriu que o mercado brasileiro de segurança encontrava-se em estágio primitivo. Peter enxergou a oportunidade e não deixou barato... Embora a década de 1980 seja conhecida entre economistas como a “Década Perdida” em relação à *performance* financeira de países em desenvolvimento, isso não foi verdade para o empreendimento de Peter. Foi um período em que a Graber Segurança reinou sozinha no mercado, apesar do ambiente econômico de retração internacional de mercados, em função de crises nos preços do petróleo e de duros ajustes do Brasil com o FMI. Só o fato de a Graber existir até hoje, sem entrar no mérito da excelente *performance* que viria a ter, é prova de que as condições exteriores ao negócio não podem ser usadas como desculpa para insucessos.

Como fazer uma empresa dar certo num país incerto: conceitos e lições dos 51 empreendedores mais bem-sucedidos do Brasil/Instituto Empreendedor Endeavor, Rio de Janeiro: Elsevier, 2005.

Com base no texto

- a) **explícite**, no processo de nascimento da Graber, características que permitem afirmar que Peter é empreendedor. **(VALOR: 5 PONTOS)**

1.	
2.	
3.	
4.	
5.	

- b) **explique** como a Graber conseguiu prosperar em tempos de crise. **(VALOR: 5 PONTOS)**

1.	
2.	
3.	
4.	
5.	

QUESTÃO 40 – DISCURSIVA:**(VALOR: 10 PONTOS)**

A Modinha Modas Ltda., fundada há 25 anos, atua no ramo de confecções (vendas para o comércio varejista) e tem seu proprietário, Sr. Carlos, no comando desde então. Conta hoje com 60 empregados, tendo a maioria mais de sete anos de “casa”. Os quatro gerentes – administrativo-financeiro, vendas, pessoal e produção – também estão na Modinha há muitos anos, tendo acompanhado o proprietário no crescimento da empresa e acumulado um conhecimento valioso sobre a gestão dos processos relacionados a clientes, fornecedores e empregados. Ao longo dos anos, a gestão da empresa foi se tornando cada vez mais informal, uma vez que as pessoas se conhecem há algum tempo e suas práticas se repetem sem muito questionamento. Insatisfeito, em função da constatação de queda nos indicadores de produtividade e de lucratividade da empresa, e, diante da crescente competição no mercado, o proprietário decide traçar um plano para uma mudança na gestão da Modinha. A consultoria contratada para análise da gestão diagnosticou que os funcionários estão acomodados, trabalhando sem motivação e sempre esperando ordens de seus gerentes. Estes, por sua vez, tomam decisões de forma centralizada e pouco criativas, mantendo-se em uma zona de conforto. Para mudar essa realidade, o Sr. Carlos esboçou dois possíveis planos de ação:

- 1- contratar um novo time de gerentes, com um perfil mais agressivo de gestão e, com o auxílio da consultoria externa, elaborar um plano emergencial para uma mudança radical e rápida da cultura da empresa;
- 2- conservar o time de gerentes e programar com eles uma desejável mudança de cultura, bem como ações e estabelecimento de prazo para atingi-las.

Indique as vantagens e desvantagens de cada um dos planos de ação, esboçados pelo Sr. Carlos.

1.	
2.	
3.	
4.	
5.	
6.	
7.	
8.	
9.	
10.	

QUESTIONÁRIO DE PERCEPÇÃO SOBRE A PROVA

As questões abaixo visam a levantar sua opinião sobre a qualidade e a adequação da prova que você acabou de realizar.

Assinale as alternativas correspondentes à sua opinião nos espaços próprios (à direita) da Folha de Respostas.

Agradecemos sua colaboração.

QUESTÃO 01:

Qual o grau de dificuldade desta prova na parte de Formação geral?

- | | |
|-----------------|-------------------|
| A) Muito fácil. | D) Difícil. |
| B) Fácil. | E) Muito difícil. |
| C) Médio. | |

QUESTÃO 02:

Qual o grau de dificuldade desta prova na parte de Formação específica?

- | | |
|-----------------|-------------------|
| A) Muito fácil. | D) Difícil. |
| B) Fácil. | E) Muito difícil. |
| C) Médio. | |

QUESTÃO 03:

Considerando a extensão da prova, em relação ao tempo total, você considera que a prova foi

- A) muito longa.
- B) longa.
- C) adequada.
- D) curta.
- E) muito curta.

QUESTÃO 04:

Os enunciados das questões da prova, na parte de Formação Geral, estavam claros e objetivos?

- A) Sim, todos.
- B) Sim, a maioria.
- C) Apenas cerca da metade.
- D) Poucos.
- E) Não, nenhum.

QUESTÃO 05:

Os enunciados das questões da prova na parte de formação específica estavam claros e objetivos?

- A) Sim, todos.
- B) Sim, a maioria.
- C) Apenas cerca da metade.
- D) Poucos.
- E) Não, nenhum.

QUESTÃO 06:

As informações/instruções fornecidas para a resolução das questões foram suficientes para resolvê-las?

- A) Sim, até excessivas.
- B) Sim, em todas elas.
- C) Sim, na maioria delas.
- D) Sim, somente em algumas.
- E) Não, em nenhuma delas.

QUESTÃO 07:

Você se deparou com alguma dificuldade ao responder a prova?

- A) Desconhecimento do conteúdo.
- B) Forma diferente de abordagem do conteúdo.
- C) Espaço insuficiente para responder às questões.
- D) Falta de motivação para fazer a prova.
- E) Não tive qualquer tipo de dificuldade para responder à prova.

QUESTÃO 08:

Considerando apenas as questões objetivas da prova, você percebeu que

- A) não estudou ainda a maioria desses conteúdos.
- B) estudou alguns desses conteúdos, mas não os aprendeu.
- C) estudou a maioria desses conteúdos, mas não os aprendeu.
- D) estudou e aprendeu muitos desses conteúdos.
- E) estudou e aprendeu todos esses conteúdos.

QUESTÃO 09:

Qual foi o tempo gasto para concluir a prova?

- A) Menos de uma hora.
- B) Entre uma e duas horas.
- C) Entre duas e três horas.
- D) Entre três e quatro horas.
- E) Quatro horas e não consegui terminar.

